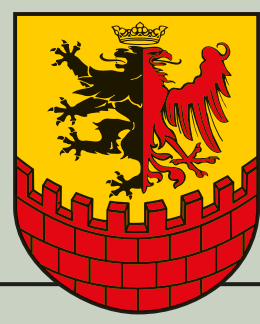


POWIAT SĘPOLEŃSKI

MAPA POWIATU

w skali 1:75000



POWIAT BYDGOSKI

POZNAJ POWIAT BYDGOSKI

Powiat bydgoski usytuowany jest w środkowo-zachodniej części województwa kujawsko-pomorskiego. Jego powierzchnia wynosi 1384 km². Z powiatem bydgoskim graniczą powiaty: chełmiński, inowrocławski, nakielski, toruński, tucholski, sępoleński, świecki i żniński. W skład powiatu wchodzi gmina Białe Błota, Dąbrowa Chełmińska, Dobrcz, Koronowo, Nowa Wieś Wielka, Osielesko, Sienko oraz Solec Kujawski. Siedziba starostwa znajduje się w Bydgoszczy.

W powiecie bydgoskim status miasta posiadają: Koronowo i Solec Kujawski. Sieć osadniczą powiatu tworzą przede wszystkim wsie w liczbie 215, w tym kilka bardzo dużych, np. Białe Błota, Dąbrowa Chełmińska, Nowa Wieś Wielka, Osielesko. Osady wiejskie, leżące w strefie podmiejskiej Bydgoszczy, pełnią funkcję porażnic (mieszkalnictwo, usługi i handel) oraz spełniają rolę rekreacyjno-wypoczynkową i turystyczną.

LASY I WODY ZAPRASZAJĄ

Pod względem geomorfologicznym – kształtującym kształt terenu i determinującym krajobraz – Pojezierze Krajeńskie i Równina Świeńska to wypukłe obszary wysoczyzny. Dolny Brdy i Wisły to terasy sandrowe i rzeczne, zaś Kotliny Toruńsko-Bydgoska to głównie pola przetrwanych piaszków i wzdłużnych żyznych żwirów. W pozostałej w większości porośniętej są najróżnorodniejszym w powiecie kompleksem lasnym, zwany Puszcza Bydgoską. W północnej części powiatu usytuowane są większe pola lasów, będące niekiedy południowym skrajem Borów Tucholskich, wydłużonym kłębem otaczającą Ziornik Koronowski i od wschodu Dolinę Dolnej Brdy, łączące się – już w granicach administracyjnych Bydgoszczy – z Lasem Parkiem Kultury i Wypoczynku w Mysięcinie oraz tzw. Lasem Gdąskim, a także z kompleksem lasów na północny zachód od miasta Bydgoszcz. Lasy porastają również zdecydowaną większość terenu gminy Dąbrowa Chełmińska.

Pod względem geomorfologicznym – kształtującym kształt terenu i determinującym krajobraz – Pojezierze Krajeńskie i Równina Świeńska to wypukłe obszary wysoczyzny. Dolny Brdy i Wisły to terasy sandrowe i rzeczne, zaś Kotliny Toruńsko-Bydgoska to głównie pola przetrwanych piaszków i wzdłużnych żyznych żwirów. W pozostałej w większości porośniętej są najróżnorodniejszym w powiecie kompleksem lasnym, zwany Puszcza Bydgoską. W północnej części powiatu usytuowane są większe pola lasów, będące niekiedy południowym skrajem Borów Tucholskich, wydłużonym kłębem otaczającą Ziornik Koronowski i od wschodu Dolinę Dolnej Brdy, łączące się – już w granicach administracyjnych Bydgoszczy – z Lasem Parkiem Kultury i Wypoczynku w Mysięcinie oraz tzw. Lasem Gdąskim, a także z kompleksem lasów na północny zachód od miasta Bydgoszcz. Lasy porastają również zdecydowaną większość terenu gminy Dąbrowa Chełmińska.

LATWO WYKORZYSTAJE DOJECHAĆ

Powiat bydgoski ma korzystne połączenie komunikacyjne. W stolicy regionu krzyżują się ważne linie kolejowe, drogi międzynarodowe i krajowe. Bydgoszcz jest też jednym z największych w Polsce węzłów żeglugi śródlądowej, a znajdujące się w południowej części miasta lotnisko cywilne posiada status międzynarodowego portu lotniczego. Przez teren powiatu przebiegają drogi łączące: Szczecin z Warszawą, Trójmiasto z Poznaniem, Keszalin z Łodzią. Znaczącą rolę odgrywa południowa obwodnica Bydgoszczy, od Pawłowska do Wypalenisk-Makowsk, przecinająca drogi w kierunku Nakiła (przez Potulice), Szubina, Inowrocławia. Zakładane zamknięcie obwodnicy wokół Bydgoszczy znajduje się w planach na terenie powiatu bydgoskiego. Istotne znaczenie mają też drogi z Bydgoszczy do Dąbrowy Chełmińskiej, Mrzycy, Koronowa (przez Bożenkowo), Sośna nr 243 z Fordonu przez Włók, Kotomierz, Koronowo do Mrzycy. Trzy kilometry od odległości drogi szybkiego ruchu prowadzą z Bydgoszczy na północną skarpę myśliwską, do skrzyżowania z obwodnicą południową w Strzysku.

Siedziba władz powiatu – miasto Bydgoszcz – należy do największych węzłów kolejowych w kraju. Przez jego teren wiodą linie kolejowe z Trójmiasta do Poznania i Łodzi, z Warszawy do Szczecina, fragment tzw. „magistrali węglowej” przez Emilianów z jej stacjami węglowymi w Maksymilianowie i Nowej Wsi Wielkiej.

Na terenie powiatu bydgoskiego istnieje sieć telewizyjno-radiową w Trzecieciu (320 m wysokości). Natomiast pod Solcem Kujawskim wybudowane są maszyny nadajnika i Programu Polskiego Radia – o zasięgu ponadeurapejskim (330 i 283 m wysokości).

Bydgoskie Centrum Informacji (Informacja Turystyczna i Biuro Kongresowe)

ul. Stefana Batorego 2 I piętro ul. Niedzwiedzia 1, 85-104 Bydgoszcz
☎ 52 340 45 50 ✉ info@visbydgoszcz.pl ✎ visbydgoszcz.pl
Godziny otwarcia: poniedziałek–piątek 9.00-18.00, sobota–niedziela 10.00-16.00



POWIAT CHEŁMIŃSKI

POWIAT TORUŃSKI

POWIAT BYDGOSKI W OBIEKTYWIE

Starostwo Powiatowe w Bydgoszczy organizuje konkursy fotograficzne dla mieszkańców powiatu. Zachęcamy tym samym miłośników fotografii do pochwalenia się efektami swojej pasji. Z ogromną przyjemnością przedstawiamy Państwu piękny teren powiatu bydgoskiego na fotografiach wykonanych przez jego mieszkańców. W 2022 roku wyłonione zostały najlepsze zdjęcia zgłoszone do konkursu w poszczególnych miastach, którym nadano tytuł **ZDJEŃCIA MIESIĄCA**. Przedstawiamy te prace na drugiej stronie mapy.

Starostwo Powiatowe w Bydgoszczy
ul. Ks. Stanisława Konarskiego 1-3, 85-066 Bydgoszcz ☎ 52 583 54 22 ☎ 52 583 54 48
✉ info@powiatbydgoski.pl ✎ www.powiatbydgoski.pl

Powiatowe Centrum Pomocy Rodzinie
ul. Ks. Stanisława Konarskiego 1-3, 85-066 Bydgoszcz ☎ 52 583 54 13
✉ pccpr@powiatbydgoski.pl ✎ www.pccprpowiatbydgoski.bip.net.pl

Zespół Szkół Ogólnokształcących i Zawodowych w Solcu Kujawskim
ul. 29 Lipostada 7, 85-050 Solec Kujawski ☎ 52 387 13 09
✉ sekretariat@szsolsolec.edu.pl ✎ www.zszsolsolec.edu.pl

Zespół Szkół Zawodowych im. Gen. Stanisława Maczka w Koronowie
ul. Dworcowa 53, 85-010 Koronowo ☎ 52 382 22 46
✉ sekretariat@zsz-koronowo.pl ✎ www.zsz-koronowo.pl

Liceum Ogólnokształcące im. Leona Wyczółkowskiego w Koronowie
ul. Szkolna 4, 85-010 Koronowo ☎ 52 382 22 46
✉ liceum@koronowo@gmail.com ✎ www.liceum-koronowo.pl

Zespół Szkół w Koronowie
ul. Sobieskiego 16, 85-010 Koronowo ☎ 52 382 29 29
✉ zskkoronowo@wp.pl ✎ www.zskkoronowo.edu.pl

Powiatowa Poradnia Psychologiczno-Pedagogiczna w Koronowie
ul. Szosa Kotomska 3, 85-010 Koronowo ☎ 52 382 22 74
✉ pppkoronowo@gmail.com ✎ pppkoronowo.bip.net.pl

Filia Powiatowej Poradni Psychologiczno-Pedagogicznej w Koronowie
ul. Zygmunta Augusta 1A, 85-082 Bydgoszcz ☎ 52 584 14 71
✉ poradnia.fila@gmail.com ✎ poradniakoronowo.pl

Zespół Szkół Agro-Ekonomicznych im. Bronisława Zamojdzina w Karolewie
Karolewo 8, 85-022 Dobrcz ☎ 52 381 92 76 ☎ 507 748 901
✉ sekretariat@zsaae-karolewo.pl ✎ www.zsaae-karolewo.home.pl

Centrum Administracyjne Placówek Opiekuńczo-Wychowawczych
Trzemiętowa 17 lok. nr 2, 85-014 Sienko ☎ 52 381 50 24
✉ kancelaria@capowbyd.pl ✎ www.capowbyd.pl

Dom Pomocy Społecznej w Koronowie
ul. Paderewskiego 35, 85-010 Koronowo ☎ 52 382 25 64, 52 382 22 42
✉ dpskoronowo@gmail.com ✎ bip-dpskoronowo.lp.pl

Dom Pomocy Społecznej w Bożenkowie
ul. Naszyczańska 1, 85-031 Osielesko ☎ 52 381 87 16, 52 381 86 68
✉ sekretariat@dpsbozenkowo.pl ✎ bip-dpsbozenkowo.lp.pl

Powiatowe Centrum Zarządzania Oświatą
ul. Ogrodowa 58, 85-010 Koronowo ☎ 52 588 42 90
✉ pcz@powiatbydgoski.pl ✎ www.pcz-koronowo.bip.net.pl

POWIAT TUCHOLSKI

POWIAT ŚWIECKI



Zarząd Dróg Powiatowych
ul. Ks. Stanisława Konarskiego 3, 85-066 Bydgoszcz ☎ 52 583 54 34
✉ zdp@powiatbydgoski.pl ✎ www.zdp-bydgoszcz.bip.net.pl

Powiatowy Urząd Pracy w Bydgoszczy
ul. Toruńska 147, 85-950 Bydgoszcz ☎ 52 380 43 00
✉ sekretariat@pupbydgoszcz.pl ✎ bydgoszcz.praca.gov.pl

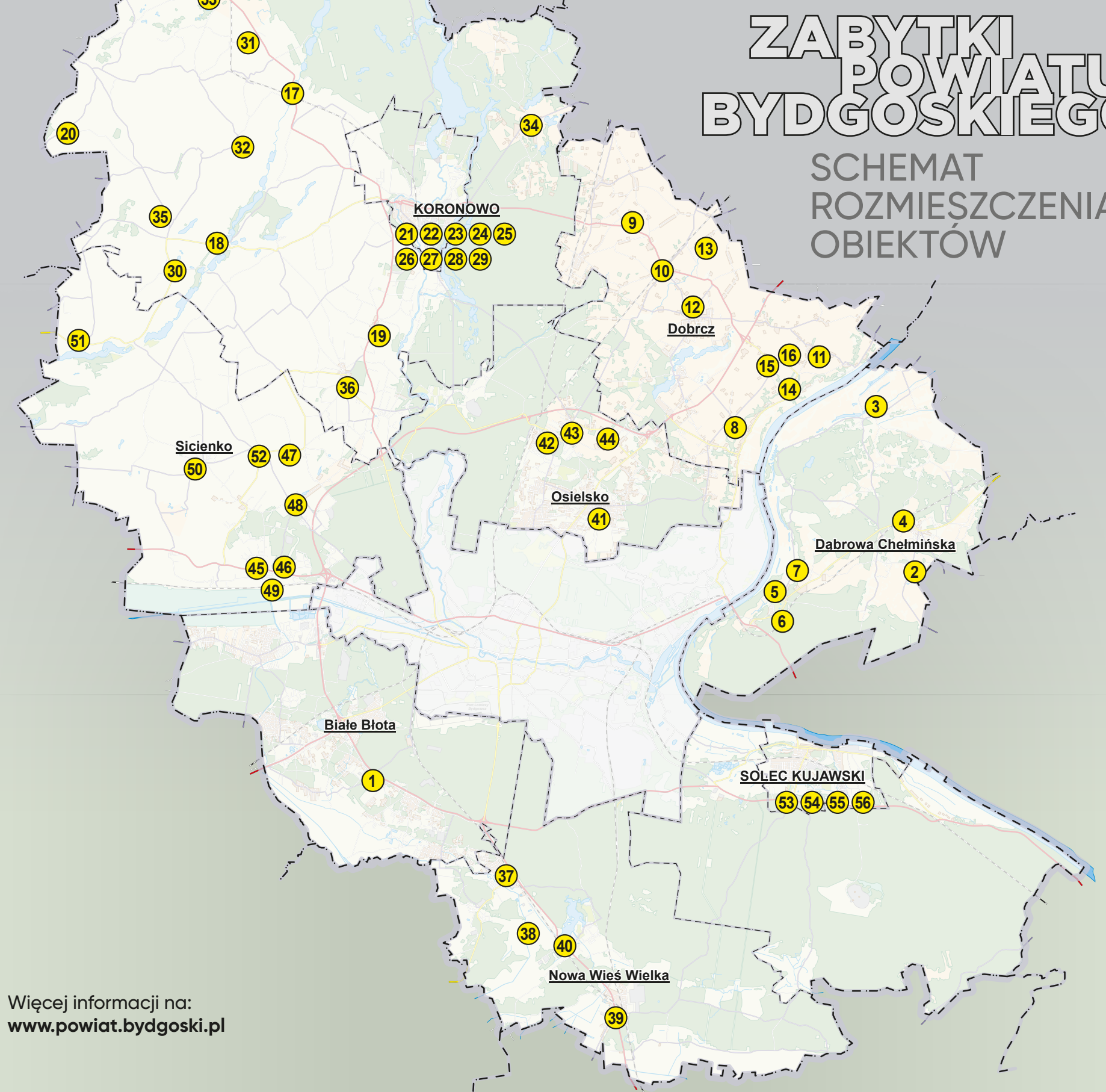
Wydawca: Plane Tree sp. z o.o.
ul. 85-060 Nowa Wieś Wielka, ul. Kolejowa 2 ✉ biuro@planetree.pl
Zaktualizowano przez:
Zarząd Dróg Powiatowych w Bydgoszczy
Wydział Kozłowski i Funduszy Europejskich
Wydział Promocji Kultury i Sportu
© 2022 – wszelkie prawa zastrzeżone
ISBN: 978-83-934408-3-2

- Urząd Miasta w Bydgoszczy
ul. Izacka 1, 85-102 Bydgoszcz ☎ 52 58 58 913
✉ urzadz@um.bydgoszcz.pl ✎ www.bydgoszcz.pl
- Urząd Gminy Białe Błota
ul. Szubińska 7, 85-005 Białe Błota ☎ 52 311 17 00
✉ sekretariat@bialeblota.eu ✎ www.bialeblota.pl
- Urząd Gminy Dąbrowa Chełmińska
ul. Bydgoska 21, 85-070 Dąbrowa Chełmińska ☎ 52 381 60 56
✉ sekretariat@dabrowachelmińska.lp.pl ✎ www.dabrowachelmińska.pl
- Urząd Gminy w Dobrczu
ul. Długa 50, 85-022 Dobrcz ☎ 52 364 80 10
✉ dobrzcz@dobrcz.pl ✎ www.gminadobrcz.pl
- Urząd Miejski w Koronowie
Plac Zwycięstwa 1, 85-010 Koronowo ☎ 52 382 64 00
✉ sekretariat@um.koronowo.pl ✎ www.koronowo.pl
- Urząd Gminy Nowa Wieś Wielka
ul. Ogrodowa 2, 85-060 Nowa Wieś Wielka ☎ 52 320 68 68
✉ kancelaria@nowawieswiełka.pl ✎ www.nowawieswiełka.pl
- Urząd Gminy Osielesko
ul. Szosa Gdąńska 55A, 85-031 Osielesko ☎ 52 324 18 00
✉ gmina@osielesko.pl ✎ www.osielesko.pl
- Urząd Gminy w Sienku
ul. Mrotecka 9, 85-014 Sienko ☎ 52 311 74 41
✉ gmina@sienko.pl ✎ www.sienko.pl
- Urząd Miejski w Solcu Kujawskim
ul. 23 Syczeń 7, 85-060 Solec Kujawski ☎ 52 387 01 04
✉ solec@soleckujawski.pl ✎ www.soleckujawski.pl

- Starostwo Powiatowe, Urzędy Gmin
- straż pożarna, leśniczkowski
- placówki oświatowe, ośrodki zdrowia
- placówki pocztowe
- kościół, cmentarze, kapliczki i krzyże
- pomniki, zabytki i ciekawostki
- hotele, punkty gastronomiczne
- camping, rekreacja konna
- pensjonaty i ośrodki wypoczynkowe, parkingi
- plaże, kąpieliska
- wypożyczalnie sprzętu wodnego
- plac zabaw, sportu i rekreacji
- skrzyżowanie współrzędnych geograficznych
- stacje paliw, stacje LPG
- przystanki autobusowe
- wiaty i altany przystankowe dla rowerzystów

skala 1:75000
ul. 85-060 Nowa Wieś Wielka, ul. Kolejowa 2 ✉ biuro@planetree.pl

- ZABYTKI POWIATU BYDGOSKIEGO**
Zabytki wpisane do rejestru zabytków województwa kujawsko-pomorskiego należą do najbardziej wartościowych zabytków i najatrakcyjniejszych turystycznie.
- GMINA BIAŁE BŁOTA**
- 1 CIELE – Zespół kościoła parafialnego p.w. Matki Boskiej Bolesnej.
- GMINA DĄBROWA CHEŁMIŃSKA**
- 2 BŁULIMINEK – Zespół kościoła parafialnego p.w. św. Wojciecha i św. Katarzyny.
 - 3 CZARZE – Kościół parafialny p.w. Narodzenia Najświętszej Maryi Panny oraz ośmiennarż.
 - 4 DĄBROWA CHEŁMIŃSKA – Kościół filialny p.w. Wniebowzięcia Najświętszej Maryi Panny.
 - 5 OSTROMECKO – Kościół filialny p.w. św. św. Mikołaja, Stanisława i Jana Chrzciela.
 - 6 OSTROMECKO – Zespół pałacowy.
 - 7 OSTROMECKO – Zespół obiektów budowlanych Wytwórni Wód Stawowych.
- GMINA DOBRZCZ**
- 8 GADE CZ – Zakoścień dworsko-parkowy.
 - 9 KAROLEWO – Pozostałości założenia dworsko-parkowego.
 - 10 KOTOMIERZ – Zakoścień dworsko-parkowy.
 - 11 KOZIELEC – Kościół filialny p.w. Niepokalanego Poczęcia Najświętszej Maryi Panny.
 - 12 PAULINY – Zakoścień dworsko-parkowy.
 - 13 TRZEBIEN – Zakoścień dworsko-parkowy.
 - 14 TRZESZCZ – Zakoścień dworsko-parkowy.
 - 15 WŁÓKI – Drewniany kościół parafialny p.w. św. Marii Magdaleny.
 - 16 WŁÓKI – Kościół parafialny p.w. Matki Bożej Królowej Polski.
- GMINA KORONOWO**
- 17 BUSZKÓWO – Most kolejowy nad rzeką Krówka.
 - 18 BYSZEW – Zespół kościoła parafialnego p.w. Świętej Trójcy.
 - 19 GOSZCZARÓZ – Zakoścień dworsko-parkowy.
 - 20 HUTA – Zakoścień dworsko-parkowy.
 - 21 KORONOWO – Dzielnica Starego Miasta.
 - 22 KORONOWO – Zespół klasztoru oo. Cystersów.
 - 23 KORONOWO – Kościół filialny p.w. św. Andrzeja w Koronowie.
 - 24 KORONOWO – Synagoga.
 - 25 KORONOWO – Ośmiennarż przy kościele filialnym p.w. św. Andrzeja.
 - 26 KORONOWO – Ośmiennarż żydowski.
 - 27 KORONOWO – Ratusz.



ZABYTKI POWIATU BYDGOSKIEGO

SCHEMAT ROZMIESZCZENIA OBIEKTÓW

Więcej informacji na:
www.powiat.bydgoski.pl

1 „Maraton z haczykiem przez Gminę Białe Błota”

TRUDNOŚĆ: przeciętna DŁUGOŚĆ: ok. 43 km CZAS: ok. 3,45 h
PRZEBIEG: Trzciniec – Białe Błota – Jasiniec – Białe Błota (Las Szubiński) – Lisi Ogón – Lochowo – Drzewce – Murowaniec – Kruszyn Krajeński – Ciele – Trzciniec



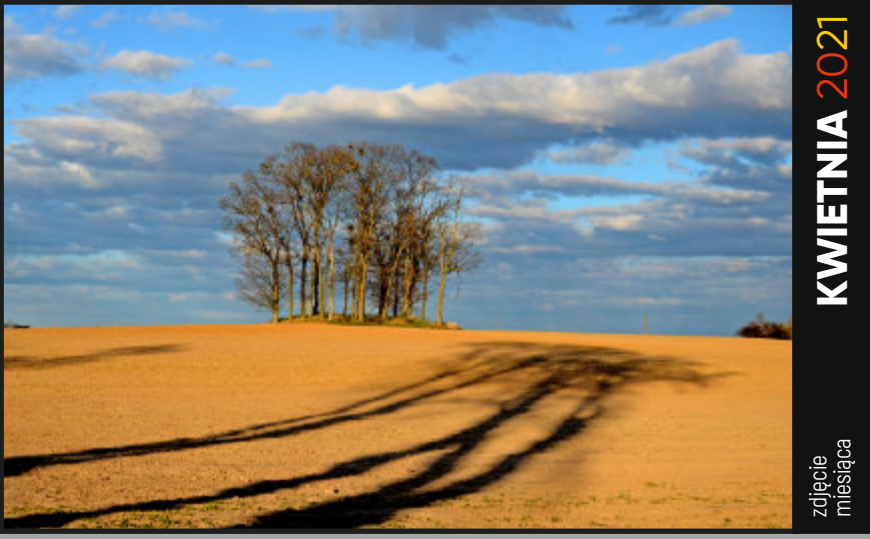
- 28 KORONOWO – Młyn Wodny w Koronowie.
 - 29 KORONOWO – Most kolejowy wąskotorowy nad Brdą.
 - 30 KRAPIEWO – Zakoścień dworsko-parkowy.
 - 31 LUCIM – Dwór.
 - 32 ŁĄSKO WIELKIE – Zespół kościoła parafialnego p.w. św. Anny.
 - 33 MAKOWARSKO – Kościół parafialny p.w. św. Wawrzyńca i cmentarz przykościelny.
 - 34 NOWY JASINIEC – Ruiny zamku krzyżackiego.
 - 35 WIERZCHUCIN KRÓLEWSKI – Kościół parafialny p.w. św. św. Apostołów Piotra i Pawła.
 - 36 WTELNO – Kościół parafialny p.w. św. Michała Archanioła.
- GMINA NOWA WIEŚ WIELKA**
- 37 BRZOZA – Kościół parafialny p.w. Najświętszej Maryi Panny Królowej Polski.
 - 38 BRZOZA / MOCHYLEK – Pałacyk Myśliwski Hrabów Skarzewskich.
 - 39 NOWA WIEŚ WIELKA – Kościół parafialny p.w. Niepokalanego Poczęcia Najświętszej Maryi Panny.
 - 40 PRĄDCCIN – Dom – zjazd podziemiowy.
- GMINA OSIELSKO**
- 41 OSIELSKO – Zespół kościoła parafialnego p.w. Narodzenia Najświętszej Maryi Panny.
 - 42 ŻOLEDOWO – Drewniany kościół parafialny p.w. Podwyższenia Krzyża Świętego.
 - 43 ŻOLEDOWO – Sanktuarium św. Huberta Biskupa.
 - 44 ŻOLEDOWO – Zakoścień dworsko-parkowy.
- GMINA SICIENKO**
- 45 KRUSZYN – Zespół kościoła parafialnego p.w. św. Kazimierza Królewicza.
 - 46 KRUSZYN – Zakoścień dworsko-parkowy.
 - 47 MOCHLE – Zakoścień dworsko-parkowy.
 - 48 OSÓWIEC – Zakoścień dworsko-parkowy.
 - 49 PAWŁÓWEK / ZIŁONCZYN – Zespół kościoła parafialnego p.w. św. Stanisława Biskupa i Męczennika.
 - 50 SICIENKO – Kościół parafialny p.w. św. Andrzeja Boboli.
 - 51 SŁUPOWO – Zakoścień dworsko-parkowy.
 - 52 WJONOWO – Zakoścień dworsko-parkowy.
- GMINA SOLEC KUJAWSKI**
- 53 SOLEC KUJAWSKI – Cmentarz parafialny p.w. św. Stanisława Biskupa i Męczennika.
 - 54 SOLEC KUJAWSKI – Kościół parafialny p.w. św. Stanisława Biskupa i Męczennika.
 - 55 SOLEC KUJAWSKI – Kościół parafialny p.w. Najświętszego Serca Pana Jezusa.
 - 56 SOLEC KUJAWSKI – Zespół zabytkowego domu z ogrodzeniem – Villa Wegenera.

5 „Rowerem po okolicach gminy Nowa Wieś Wielka”

TRUDNOŚĆ: trudna DŁUGOŚĆ: ok. 37 km CZAS: ok. 4-5 h
PRZEBIEG: Nowa Wieś Wielka (parking w centrum) – Januskowo – Jakubowo – Kolankowo – Nowe Smolno – Olimpin – Brzoza – Piecki – Łązyn – Dobromierz Górny – Dobromierz – Nowa Wieś Wielka



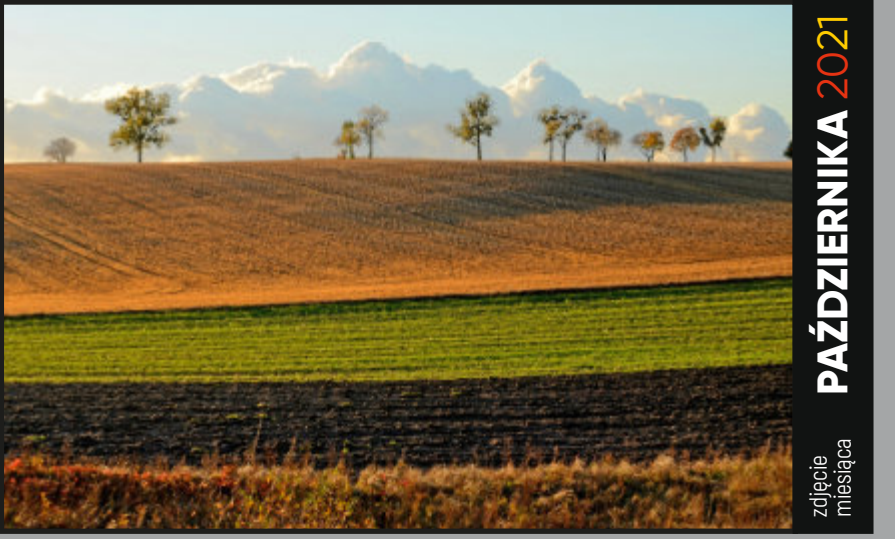
Fragment Kanalu Górnotockiego w miejscowości Kruszyn Krajeński, fot. Jarosław Perepeca



Kąpa drzew w zachodzącym słońcu w miejscowości Kotomierz, fot. Roman Brzeziński



Słoneczniki w miejscowości Lucim, fot. Grzegorz Semrau



Makowską, fot. Roman Brzeziński



Wiatrzy w miejscowości Kozielec, fot. Michał Śięczak



Panorama Solca Kujawskiego od strony Wisły, fot. Maria Mikołajczak



Widok Sanktuarium w Byczewie z lotu ptaka, fot. Patryk Getka



Las w Samociążku, fot. Alina Malanowska



Poranma mgły w miejscowości Wudzyn, fot. Roman Brzeziński



Urok miejscowości Witoldowa, fot. Dominika Szpójda



Jezioro Jezulickie w miejscowości Piecki, fot. Michał Florek



Otarowo w zimowej odzieży, fot. Klaudyna Zalewska

2 „Poprzez Zakole”

TRUDNOŚĆ: przeciętna DŁUGOŚĆ: ok. 32,3 km CZAS: ok. 2,55 h
PRZEBIEG: Dąbrowa Chełmińska – Gzin – Czarniewo – Czarze – Rafa – Pień – Mazgowina – Ostromecko – Nowy Dwór – Dąbrowa Chełmińska



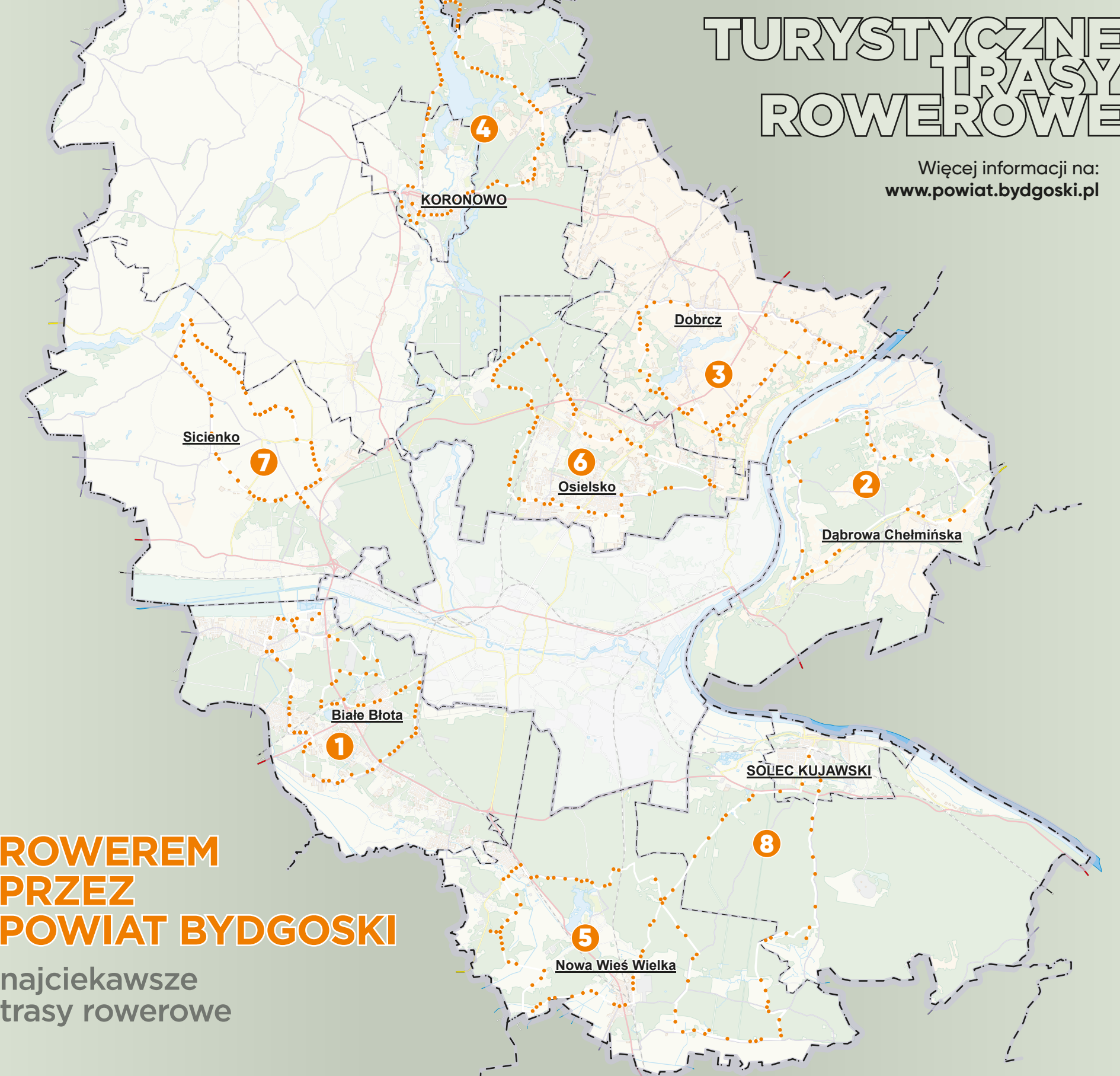
3 „Ślaziak zabytków i krajobrazów Gminy Dobrzcz”

TRUDNOŚĆ: przeciętna DŁUGOŚĆ: ok. 37,5 km CZAS: ok. 5 h
PRZEBIEG: Dobrzcz – Pyszczyń – Nekla – Borówno – Aleksandrowo – Strzelca Górna – Gadecz – Włoki – Trzszc – Kozielec – Trzeźwiów – Dobrzcz



4 „Rekreacyjna Trasa nad Zalewem Koronowskim”

TRUDNOŚĆ: trudna DŁUGOŚĆ: ok. 37 km CZAS: ok. 2,5 h
PRZEBIEG: Koronowo (ul. Wąskatorowa, przy Hall Sportowej) – Most Kolejki Wąskatorowej – Park Grabina – Prom Wielonek – Ośrodek WRZOS – Nowy Jasiniec – Stary Jasiniec – Koronowo



TURYSTYCZNE TRASY ROWEROWE

Więcej informacji na:
www.powiat.bydgoski.pl

ROWEREM PRZEZ POWIAT BYDGOSKI

najciekawsze trasy rowerowe

6 „Przyjazna – Osielsko”

TRUDNOŚĆ: łatwa DŁUGOŚĆ: ok. 37 km CZAS: ok. 2,5-4 h
PRZEBIEG: Niemcz – Osielsko – Jaruzyn – Jastrzębie – Żoledowo – Bożankowo (parking, leśny mostek) – Bożankowo – Maksymilianowo – Niemcz



7 „Śladem zabytków Gminy Sieniko”

TRUDNOŚĆ: przeciętna DŁUGOŚĆ: ok. 29 km CZAS: ok. 3 h
PRZEBIEG: Sieniko – Dąbrowka Nowa – Osowiec – Mochle – Piotrkówko – Nowaczkowo – Wierzbudnik – Sieniko



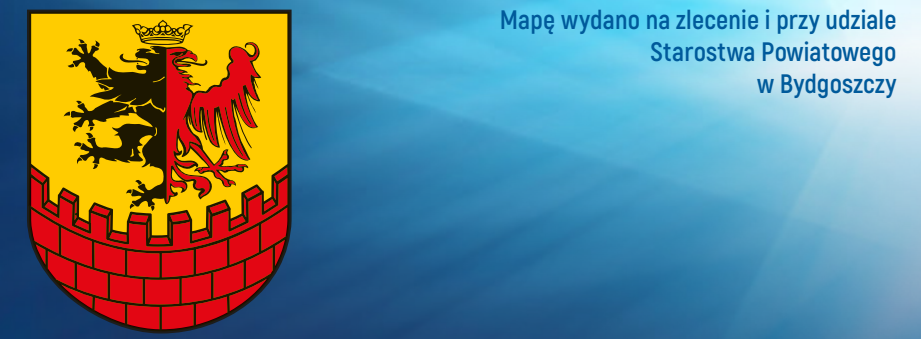
8 „Świadkowie historii”

TRUDNOŚĆ: przeciętna DŁUGOŚĆ: ok. 45 km CZAS: ok. 5 h
PRZEBIEG: Solec Kujawski – Chrośno – Dąbrowa Wielka – Laszycy – Rudy – Solec Kujawski Trasa zaczyna się i kończy na stacji PKP Solec Kujawski, przy ul. Dworcowej



MAPA w skali 1:15000

POWIAT BYDGOSKI



Mapę wydano na zlecenie i przy udziale Starostwa Powiatowego w Bydgoszczy

Starostwo Powiatowe w Bydgoszczy
ul. Konarskiego 1-3, 85-066 Bydgoszcz
☎ 52 583 54 22 📠 52 583 54 48
✉ info@powiat.bydgoski.pl
🌐 www.powiat.bydgoski.pl
📍 Powiat Bydgoski



PRZYRODA
Na terenie powiatu bydgoskiego znajduje się pięć stref przyrodniczo-ekologicznych, podlegających ochronie w ramach wojewódzkiego systemu ochrony przyrody. Są to: obszar Natura 2000, obszar przyrodniczo-ekologiczny, obszar przyrodniczo-ekologiczny, obszar przyrodniczo-ekologiczny, obszar przyrodniczo-ekologiczny.

MIEJSCA PAMIĘCI
Na terenie powiatu bydgoskiego znajduje się pięć miejsc pamięci, które są świadkami historii i kultury. Są to: obszar przyrodniczo-ekologiczny, obszar przyrodniczo-ekologiczny, obszar przyrodniczo-ekologiczny, obszar przyrodniczo-ekologiczny, obszar przyrodniczo-ekologiczny.

WYPOCZYNKI I SPORT
Na terenie powiatu bydgoskiego znajduje się wiele miejsc, które są idealnym miejscem na wypoczynek i sport. Są to: obszar przyrodniczo-ekologiczny, obszar przyrodniczo-ekologiczny, obszar przyrodniczo-ekologiczny, obszar przyrodniczo-ekologiczny, obszar przyrodniczo-ekologiczny.

ZABYTKI
Powiat bydgoski charakteryzuje się bogatą historią i kulturą. Na terenie powiatu znajduje się wiele zabytków, które są świadkami historii i kultury. Są to: obszar przyrodniczo-ekologiczny, obszar przyrodniczo-ekologiczny, obszar przyrodniczo-ekologiczny, obszar przyrodniczo-ekologiczny, obszar przyrodniczo-ekologiczny.

ZABYTKI
Powiat bydgoski charakteryzuje się bogatą historią i kulturą. Na terenie powiatu znajduje się wiele zabytków, które są świadkami historii i kultury. Są to: obszar przyrodniczo-ekologiczny, obszar przyrodniczo-ekologiczny, obszar przyrodniczo-ekologiczny, obszar przyrodniczo-ekologiczny, obszar przyrodniczo-ekologiczny.